

**T.C.**  
**GAZİ ÜNİVERSİTESİ**  
**KADIN VE AİLE ÇALIŞMALARI UYGULAMA VE ARAŞTIRMA**  
**MERKEZİ**  
**(GÜKÇAM)**  
**2025 YILI FAALİYET RAPORU**

**ANKARA**  
**2025**

## **İÇİNDEKİLER**

<b>ÜST YÖNETİCİ SUNUŞU</b> .....	
<b>I- GENEL BİLGİLER</b> .....	
A- Misyon ve Vizyon.....	
B- Yetki, Görev ve Sorumluluklar.....	
C- İdareye İlişkin Bilgiler.....	
1- Fiziksel Yapı.....	
2- Örgüt Yapısı.....	
3- Bilgi ve Teknolojik Kaynaklar .....	
4- İnsan Kaynakları .....	
5- Sunulan Hizmetler .....	
6- Yönetim ve İç Kontrol Sistemi .....	
<b>II- AMAÇ ve HEDEFLER</b> .....	
A- İdarenin Amaç ve Hedefleri .....	
B- Temel Politikalar ve Öncelikler .....	
<b>III- FAALİYETLERE İLİŞKİN BİLGİ VE DEĞERLENDİRMELER</b> .....	
B- Performans Bilgileri .....	
1- Faaliyet ve Proje Bilgileri .....	
<b>IV- KURUMSAL KABİLİYET ve KAPASİTENİN DEĞERLENDİRİLMESİ</b> .....	
A- Üstünlükler .....	
B- Zayıflıklar .....	
<b>V- ÖNERİ VE TEDBİRLER</b> .....	

## ÜST YÖNETİCİ SUNUŞU

Gazi Üniversitesi Kadın ve Aile Araştırma ve Uygulama Merkezi (GÜKÇAM), kadınların eğitim yoluyla güçlenmesini, ailenin korunmasını, çocukların sağlıklı yetişmesini ve toplumumuzun köklü değerlerinin gelecek kuşaklara aktarılmasını hedefleyen bir merkez olup 2025 yılından itibaren faaliyetlerini yürütmektedir.

Yönetim kuruluş tarihi 23.02.2025 olan merkezimizin yönetim ve danışma kurulu üyeleri 25.11.2025 tarihinde atanmıştır. 2025 yılı içerisinde 1 sempozyum (Üniversite ve Kadın 20 Kasım 2025), 1 panel (Çocuk İhmal ve İstismarı: Etik, Hukuki ve Toplumsal Boyutlar” 9 Aralık 2025) düzenlenmiş olup; GÜKÇAM yönetim kurulumuz tarafından 1 sempozyum (Cumhurbaşkanlığı Kültür ve Sanat Politikaları Kurulu ve Aile ve Sosyal Hizmetler Bakanlığı işbirliğiyle 19-20 Kasım'da düzenlenen "Aile ve Kültür-Sanat Sempozyumu), 1 eylem planı (Ankara Valiliği Aile ve Sosyal Hizmetler İl Müdürlüğü tarafından 4 aralık 2025 tarihinde düzenlenen 'Ailenin Korunması Ve Güçlendirilmesi Vizyon Belgesi ve Eylem Planı) ve 1 çalıştay (Rektörlüğümüz tarafından, 24 Aralık 2025 tarihinde düzenlenen 4. UYGAR çalıştay) katılımı sağlanmıştır. GÜKÇAM tarafından kullanılmak üzere web sitesi (gukcam.gazi.edu.tr) ve e-mail adresi (gukcam@gazi.edu.tr) başvuruları üniversitemiz bilgi işlem daire başkanlığına sunulmuş olup, belirtilen başvurunun kabulü ile temin edilmiştir. İlgili süreçlere ait detaylı bilgiler raporda sunulmuştur

Merkezimiz çalışmalarını ilgili mevzuat ve ana ilkeler çerçevesinde gelecekle ilişkili görev ilkelerini oluşturarak hedefler doğrultusunda 2025 yılı faaliyet raporu hazırlanmıştır.

**Prof. Dr. Nesrin ÇOBANOĞLU YÜKSEL**

**Merkez Müdürü**

## **I- GENEL BİLGİLER**

### **A. Misyon ve Vizyon**

#### **Misyon**

Merkezin amacı; kadının toplumsal, iktisadi ve siyasal alanda güçlendirilmesi çerçevesinde kadının statüsü ve sorunları ile ilgili her alanda ulusal ve uluslararası düzeyde araştırma ve eğitim faaliyetlerinde bulunmak, bu alanda çalışan ulusal ve uluslararası kurum ve kuruluşlarla iş birliği yapmak ve iletişimi güçlendirmek, danışmanlık hizmeti sunmak, proje geliştirmek, yapmak ve yaptırmak, yayın faaliyetlerinde bulunmak, etkinlik düzenlemek, diğer kurum ve kuruluşlarca düzenlenen etkinliklere katılmak, bu etkinlikler hakkında fakülte lisans ve lisansüstü öğrencilerini bilgilendirerek projelere öğrenci katılımını sağlamaya yönelik çalışmak ve desteklemektir.

#### **Vizyon**

Gazi Üniversitesi Kadın ve Aile Çalışmaları Uygulama ve Araştırma Merkezinin tanımlanan vizyonu doğrultusunda stratejik amaçlarını belirleyen ve çerçeveleyen dört adet vizyon boyutu tanımlanmıştır.

**Vizyon Boyutu 1:** Kadının toplumsal statüsü konusunda faaliyet gösteren ulusal ve uluslararası kuruluşlar ile iletişimi güçlendirmek, iş birliği oluşturmak ve çalışmalara katkıda bulunmak.

**Vizyon Boyutu 2:** Kadın hakları, kadının toplumsal statüsü ve sorunları konularında ulusal ve uluslararası düzeyde kurs, konferans, seminer, kongre düzenlemek, danışmanlık hizmeti vermek, diğer kurum ve kuruluşlarca düzenlenen etkinliklere katılmak

**Vizyon Boyutu 3:** Üniversitede lisans, yüksek lisans ve doktora düzeyindeki eğitim programlarında kadın ve aile çalışmaları ile ilgili konularda ders ve seminerlerin

düzenlenmesini, tez yazılmasını teşvik etmek; bu konularda düzenlenecek faaliyetlere öğrenci ve öğretim üyelerinin katılımını özendirmek.

**Vizyon Boyutu 4:** Kadın ve aile çalışmalarına ilişkin süreli yayınlar yapmak, yayınların yapılmasını teşvik etmek, yayınlara katılmak ve desteklemek; konu ile ilgili kitaplık ve arşiv oluşturmak.

## **B. Yetki, Görev ve Sorumluluklar**

Gazi Üniversitesi Kadın Ve Aile Çalışmaları Uygulama Ve Araştırma Merkezi (GÜKÇAM) Yönetmeliği 23.02.2025 tarihinde Resmi Gazete’de ilan edilmiş olup, Merkez Yönetim ve Danışma Kurulları üyeleri, Üniversitemiz E-73050022-903.07-1394070 sayılı yazısı ile, 25.11.2025 tarihinde atanmıştır.

GÜKÇAM araştırma stratejisi ve hedefleri, merkez müdürü tarafından yapılan ara değerlendirme toplantıları ve paydaşlardan alınan görüşler ile periyodik olarak ölçülmekte ve gözden geçirilmektedir. Merkezimiz yönetmeliğinde belirtilen ana ilkeler çerçevesinde gelecekle ilişkili görev ilkeleri belirlenmiştir. Merkezimiz yönetim kurulu ve danışma kurulu üyeleri multidisipliner bakış açısı sağlamakta olup; merkez araştırma stratejileri bütünsel ve çok boyutludur. Bu doğrultuda GÜKÇAM misyon ve vizyon değerleri ışığında, bilimsel sempozyum, panel, toplantı vb. düzenlenmektedir.

## **C. İdareye İlişkin Bilgiler**

### **1- Fiziksel Yapı**

#### **1.1- Eğitim Alanları**

Merkeze ait sınıf, uygulama sınıfı bulunmamaktadır. 2025 yılı içerisinde tamamlanmış 1 sempozyum (Üniversite ve Kadın, 20 Kasım 2025), 1 panel (Çocuk İhmal ve İstismarı: Etik, Hukuki ve Toplumsal Boyutlar, 9 Aralık 2025) için Gazi Üniversitesi Tıp Fakültesi Dekanlık Binası 6. Kat Prof. Dr. Enver Hasanoğlu konferans salonu (310 kişi kapasite) kullanılmıştır.

#### **1.2- Sosyal Alanlar**

Merkezime ait kantin, kafeterya, yemekhane, misafirhane, öğrenci yurdu, lojman, spor tesisleri, toplantı-konferans salonu, sinema salonu, eğitim ve dinlenme tesisi alanları bulunmamaktadır. Öğrenci kulübü ve derneği, okul öncesi eğitim ve ilköğretim faaliyet alanı bulunmamaktadır.

### 1.3- Hizmet Alanları

#### 1.3.1. Akademik Personel Hizmet Alanları

	Sayısı (Adet)	Alanı (m2)	Kullanan Sayısı (Kişi)
Çalışma Odası	2 (merkez müdür ve müdür yardımcısı çalışma odaları)	15	2
<b>Toplam</b>	<b>2</b>	<b>15</b>	<b>2</b>

#### 1.3.2. İdari Personel Hizmet Alanları

	Sayısı (Adet)	Alanı (m2)	Kullanan Sayısı
Poliklinik	0	-	
Çalışma Odası	1	45	13
<b>Toplam</b>	<b>1</b>		<b>13</b>

### 1.4- Ambar Alanları

Merkezimize ait ambar alanı bulunmamaktadır.

### 1.5- Arşiv Alanları

Merkezimize ait arşiv alanı bulunmamaktadır.

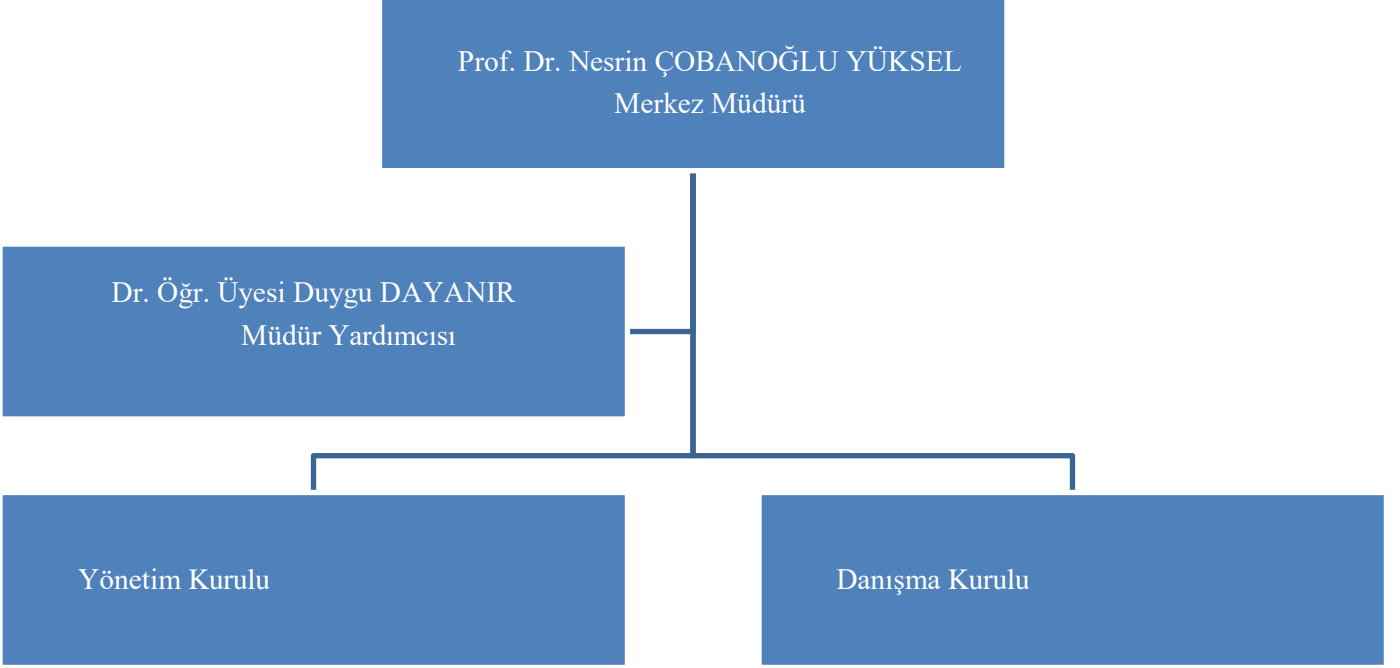
### 1.6- Atölyeler

Merkezimize ait atölye alanı bulunmamaktadır.

## 1.7- Hastane Alanları

Merkezimize ait hastane alanı bulunmamaktadır.

## 2- Örgüt Yapısı



## 3- Bilgi ve Teknolojik Kaynaklar

### 3.1- Yazılımlar

Merkeze ait özel bir yazılım imkanı bulunmamaktadır. İlgili yazışmalar EBYS sistemi üzerinden sağlanmaktadır.

### 3.2- Bilgisayarlar

Masa üstü bilgisayar Sayısı: 2 Adet (GÜKÇAM müdür ve müdür yardımcısı zimmetli masa üstü bilgisayarlar)

Taşınabilir bilgisayar Sayısı: 0 Adet

### 3.3- Kütüphane Kaynakları

Fiziksel olarak bulunmamaktadır. Gazi Üniversitesi Kütüphanesinde çevrim içi kaynaklar ulaşım

dahilindedir.

### 3.4- Diğer Bilgi ve Teknolojik Kaynaklar

Cinsi	İdari Amaçlı (Adet)	Eğitim Amaçlı (Adet)	Araştırma Amaçlı (Adet)
Projeksiyon	-	-	-
Yazıcı	-	-	-
Slayt makinesi	-	-	-
Faks	-	-	-
Episkop	-	-	-
Barkot Okuyucu	-	-	-
Baskı makinesi	-	-	-
Fotokopi makinesi	-	-	-
Tepegöz	-	-	-
Fotoğraf makinesi	-	-	-
Kameralar	-	-	-
Televizyonlar	-	-	-
Tarayıcılar	-	-	-
Müzik Setleri	-	-	-
Mikroskoplar	-	-	-
DVD ler	-	-	-

## 4- İnsan Kaynakları

### 4.1- Akademik Personel

Akademik Personel		
	Kadroların Doluluk Oranına Göre	Kadroların İstihdam Şekline Göre

	Dolu	Boş	Toplam	Tam Zamanlı	Yarı Zamanlı
Profesör				7	
Doçent				1	
Yrd. Doçent				2	
Öğretim Görevlisi					
Okutman					
Çevirici					
Eğitim- Öğretim Planlamacısı					
Araştırma Görevlisi					
Uzman					

#### 4.2- Yabancı Uyruklu Akademik Personel

Bulunmamaktadır

#### 4.3- Diğer Üniv. Görevlendirilen Akademik Personel

- Prof. Dr. Nesrin Çobanoğlu Yüksel:
- Dr. Öğr. Üyesi Duygu Dayanır: Uluslararası Lefke Avrupa Üniversitesi Dış Hekimliği Fakültesi

#### 4.4- Başka Üniv. Kurumda Görevlendirilen Akademik Personel

<b>Başka Üniversitelerden Üniversitemizde Görevlendirilen Akademik Personel</b>		
Unvan	Çalıştığı Bölüm	Geldiği Üniversite
Profesör		
Doçent		
Yrd. Doçent (Dr. Öğr. Üyesi Hakan Dayanır)	Anesteziyoloji ve Reanimasyon Anabilim Dalı	Sağlık Bilimleri Üniversitesi

Öğretim Görevlisi		
Okutman		
Çevirici		
Eğitim Öğretim Planlamacısı		
Araştırma Görevlisi		
Uzman		
<b>Toplam</b>	<b>1</b>	

#### 4.5- Sözleşmeli Akademik Personel

Bulunmamaktadır.

#### 4.6- Akademik Personelin Yaş İtibariyle Dağılımı

Akademik Personelin Yaş İtibariyle Dağılımı						
	21-25 Yaş	26-30 Yaş	31-35 Yaş	36-40 Yaş	41-50 Yaş	51- Üzeri
Kişi Sayısı				1	3	10
Yüzde						

#### 4.7- İdari Personel

İdari Personel (Kadroların Doluluk Oranına Göre)			
	Dolu	Boş	Toplam
Genel İdari Hizmetler	-	-	-

Sađlık Hizmetleri Sınıfı	-	-	-
Teknik Hizmetleri Sınıfı	-	-	-
Eđitim ve Öğretim Hizmetleri sınıfı	-	-	-
Avukatlık Hizmetleri Sınıfı.	-	-	-
Din Hizmetleri Sınıfı	-	-	-
Yardımcı Hizmetli	-	-	-
<b>Toplam</b>	-	-	-

#### 4.8- İdari Personelin Eğitim Durumu

İdari Personelin Eğitim Durumu					
	İlköğretim	Lise	Ön Lisans	Lisans	Y.L. ve Dokt.
Kişi Sayısı	-	-	-	-	-
Yüzde	-	-	-	-	-

#### 4.9- İdari Personelin Hizmet Süreleri

İdari Personelin Hizmet Süresi						
	1 – 3 Yıl	4 – 6 Yıl	7 – 10 Yıl	11 – 15 Yıl	16 – 20 Yıl	21 - Üzeri
Kişi Sayısı	-	-	-	-	-	-
Yüzde	-	-	-	-	-	-

#### 4.10- İdari Personelin Yaş İtibariyle Dağılımı

<b>İdari Personelin Yaş İtibariyle Dağılımı</b>						
	21-25 Yaş	26-30 Yaş	31-35 Yaş	36-40 Yaş	41-50 Yaş	51- Üzeri
Kişi Sayısı	-	-	-	-	-	-
Yüzde	-	-	-	-	-	-

#### 4.11- İşçiler

<b>İşçiler (Çalıştıkları Pozisyonlara Göre)</b>			
	Dolu	Boş	Toplam
Sürekli İşçiler	-	-	-
Vizeli Geçici İşçiler (adam/ay)	-	-	-
Vizesiz işçiler (3 Aylık)	-	-	-
<b>Toplam</b>	-	-	-

#### 4.12- Sürekli İşçilerin Hizmet Süreleri

<b>Sürekli İşçilerin Hizmet Süresi</b>						
	1 – 3 Yıl	4 – 6 Yıl	7 – 10 Yıl	11 – 15 Yıl	16 – 20 Yıl	21 - Üzeri
Kişi Sayısı	-	-	-	-	-	-
Yüzde	-	-	-	-	-	-

#### 4.13- Sürekli İşçilerin Yaş İtibariyle Dağılımı

<b>Sürekli İşçilerin Yaş İtibariyle Dağılımı</b>						
	21-25 Yaş	26-30 Yaş	31-35 Yaş	36-40 Yaş	41-50 Yaş	51- Üzeri

Kiři Sayısı	-	-	-	-	-	-
Yüzde	-	-	-	-	-	-

## 5- Sunulan Hizmetler

### 5.1.1- Öğrenci Sayıları

Bulunmamaktadır

### 5.1.2- Yabancı Dil Hazırlık Sınıfı Öğrenci Sayıları

Bulunmamaktadır

### 5.1.3- Öğrenci Kontenjanları

Bulunmamaktadır

### 5.1.4- Yüksek Lisans ve Doktora Programları

Merkezimizde Doktora ve yüksek lisans eğitimi henüz verilmemektedir.

### 5.1.5- Yabancı Uyruklu Öğrenciler

## 5.2- Sağlık Hizmetleri

	YATAK SAYISI	HASTA SAYISI	TETKİK SAYISI
POLİKLİNİK HASTASI SAYISI	-	-	-

## 5.3-İdari Hizmetler

Bulunmamaktadır.

## 5.4-Diğer Hizmetler

Bulunmamaktadır.

## 6- Yönetim ve İç Kontrol Sistemi

Merkezimiz ile ilgili ulusal ve / veya uluslararası proje başvuruları planlanmakta olup, kabul edilecek projeler kapsamında belirtilen bütçeler doğrultusunda kontrol sağlanması düşünülmektedir.

## II- AMAÇ ve HEDEFLER

### A. İdarenin Amaç ve Hedefleri

Stratejik Amaçlar	Stratejik Hedefler
Stratejik Amaç-1 Planlanması hedeflenen toplantı ve eğitim süreçlerinde daha geniş ve sağlıklı eğitime de olanak sağlayacak bir fiziksel alan temini	Hedef-1 Lisans üstü eğitim süreçlerini kurmak için gerekli alt yapı ve belgelerin hazırlanması
	Hedef-2 Fiziksel alan temini için proje hazırlanması ve gerekli makamlarla konunun görüşülmesi
	Hedef-3 Aile danışmanlığı süreci için hazırlık yapılması
	Hedef- 4 Disiplinlerarası alanlar ile yapılan, kurum içi (ve/veya) kurumlar arası ortak çalışmaların geliştirilmesi
Stratejik Amaç-2 Araştırma Merkezi vizyonunu güçlendirecek nitelikli ve katma değeri yüksek araştırma- geliştirme çalışmaları yürütmek	Hedef-1 Avrupa birliği proje başvuru sürecinin başlatılması
	Hedef-2 Ulusal bilimsel proje başvuru süreçlerinin başlatılması (Tübitak, TUSEB...vb)
Stratejik Amaç-3 Sosyal sorumluluk bilincini ve hizmet kalitesini artırarak topluma katkı sağlamak	Hedef-1 GÜKÇAM misyon ve vizyon ile uyumlu çalışmalar ışığında geniş kitlelere hitap edebilecek bilimsel temeli olan sosyal sorumluluk projelerinin yapılması, bu projeler ile uyumlu olacak şekilde tanıtım broşürleri hazırlanması
	Hedef-2 GÜKÇAM bünyesinde tamamlanan projelere ait çıktılarının bilimsel olarak (afiş, sözlü sunum, makale) paylaşılması

## B. Temel Politikalar ve Öncelikler

Merkezin stratejik amaçlarına ulaşmak amacıyla benimsenen temel politika ve öncelikler:

- Merkezin araştırma kalitesinin geliştirilmesi,
- Merkezin kadrosunun ulusal ve uluslararası çalışmaları ile merkezin bilimsel çıktı sayısının artırılması
- Merkezin araştırma faaliyetlerine ilişkin altyapı ve donanımının geliştirilmesi,
- İlgili kamu kurum kuruluşlarıyla işbirliğinin geliştirilmesi,
- İlgili özel sektör ile işbirliğinin geliştirilmesi,
- Ulusal ve/veya Uluslararası projelerle merkezde çalışmalarını yürütmekte olan araştırmacı sayılarının artırılması,
- Lisansüstü eğitim programları başlatılarak, ulusal ve uluslararası eğitim hizmetleri,
- Aile danışmanlığı hizmetinin başlatılması
- Merkezin ulusal ve uluslararası düzeyde tanınırlığının artırılması,
- Toplum ve çevreye duyarlı olmak, ulusal ve kültürel değerleri gözetmek

## III- FAALİYETLERE İLİŞKİN BİLGİ VE DEĞERLENDİRMELER

### B- Performans Bilgileri

#### 1- Faaliyet ve Proje Bilgileri

##### **Sempozyum:**

Gazi Üniversitesi Kadın ve Aile Araştırma ve Uygulama Merkezi (GÜKÇAM) tarafından 'Üniversite ve Kadın' başlıklı sempozyum, 20 Kasım 2025 Perşembe günü, Gazi Üniversitesi Tıp Fakültesi (GÜTF) dekanlık binası 6. Kat Prof. Dr. Enver Hasanoğlu konferans salonunda gerçekleşti. Sempozyum açılış konuşmaları GÜKÇAM Müdürü, Tıp Etiği ve Tıp Tarihi Anabilim Dalı Başkanı Sayın Prof. Dr. Nesrin Çobanoğlu Yüksel ve GÜTF Hastanesi başhekimisi Sayın Prof. Dr. Hakan Atalar tarafından yapıldı. Açılış konuşmalarının ardından GÜTF Anestezi ve Reanimasyon Anabilim Dalı, Algoloji Bilim Dalı emekli anabilim dalı başkanı Sayın Prof. Dr. Avni C. Babacan'ın kızı Ayça Babacan tarafından piyano dinletisi katılımcılar ile paylaşıldı. Dinletinin ardından, Prof. Dr. Nesrin Çobanoğlu tarafından, Ayça Babacana çiçek ve sertifika takdim edildi. Sempozyum programında Türk Üniversiteli Kadınlar Derneği (TÜKD) Başkanı Meral Güler, Emel Uslu Atik Eğitim, Uygulama ve Araştırma Vakfı Başkanı Emel Uslu Atik, ve Tohumluk Vakfı Başkanı-Sanatçı Pınar Ayhan konuşmaları yer aldı. Konuşmacılara, Sayın Prof. Dr. Nesrin Çobanoğlu Yüksel tarafından sertifika ve çiçek takdim edilmesinin ardından sempozyum aynı gün içerisinde sonlandı.

Gazi Üniversitesi  
Kadın ve Aile Çalışmaları Araştırma ve Uygulama Merkezi

GÜKÇAM  
Gazi Üniversitesi Kadın ve Aile Çalışmaları Araştırma ve Uygulama Merkezi

# ÜNİVERSİTE VE KADIN

**Moderatör**  
**Prof. Dr. Nesrin Çobanoğlu Yüksel**  
GÜKÇAM,  
Gazi Üniversitesi  
Kadın ve Aile Araştırma ve Uygulama Merkezi Müdürü  
Tıp Tarihi ve Etik Anabilim Dalı Başkanı

**KONUŞMACILAR**

**Meral Güler**  
İş İnsanı (Yük. Kimyager)  
Türk Üniversiteli Kadınlar Derneği (TÜKD) Genel Başkanı

**Emel Uslu Atik**  
Mimar  
Emek Uslu Atik Eğitim, Uygulama ve Araştırma Vakfı Başkanı

**Pınar Ayhan**  
Sanatçı  
Tohumluk Vakfı Başkanı

Sempozium Programı

Tarih: 20 Kasım 2025  
Saat 11.00 -13.30  
Yer: Enver Hasanoğlu Konferans Salonu  
Gazi Üniversitesi Tıp Fakültesi Dekanlığı 6. Kat  
Yenimahalle/Ankara









**Panel:**

Gazi Üniversitesi Kadın ve Aile Araştırma ve Uygulama Merkezi (GÜKÇAM) tarafından

09.12.2025 tarihinde, Tıp Fakültesi Dekanlık Binası Prof. Dr. Enver Hasanoğlu Konferans Salonu'nda "Çocuk İhmal ve İstismarı: Etik, Hukuki ve Toplumsal Boyutlar" başlıklı bir panel gerçekleştirilmiştir. Etkinlik, üniversitemizin çocuk hakları, toplum sağlığı ve etik sorumluluk alanlarında farkındalığı artırma hedefi doğrultusunda düzenlenmiştir.

Panel moderatörlüğünü Prof. Dr. Nesrin Çobanoğlu Yüksel (Tıp Tarihi ve Etik AD Başkanı, GÜKÇAM Müdürü) yürütmüş; konuşmacılar olarak

- Gökten Koçoğlu (E) Çocuk Hakimi,
- Şahin Antakyalıoğlu (UNICEF Çocuklara Yönelik Şiddetin Önlenmesi Yönetim Konseyi Üyesi, Avukat),
- Sema Hosta (UNICEF Türkiye İletişim Direktörü)
- Bahar Çuhacı Çakır (Sosyal Pediatrist)

katkı sunmuştur.

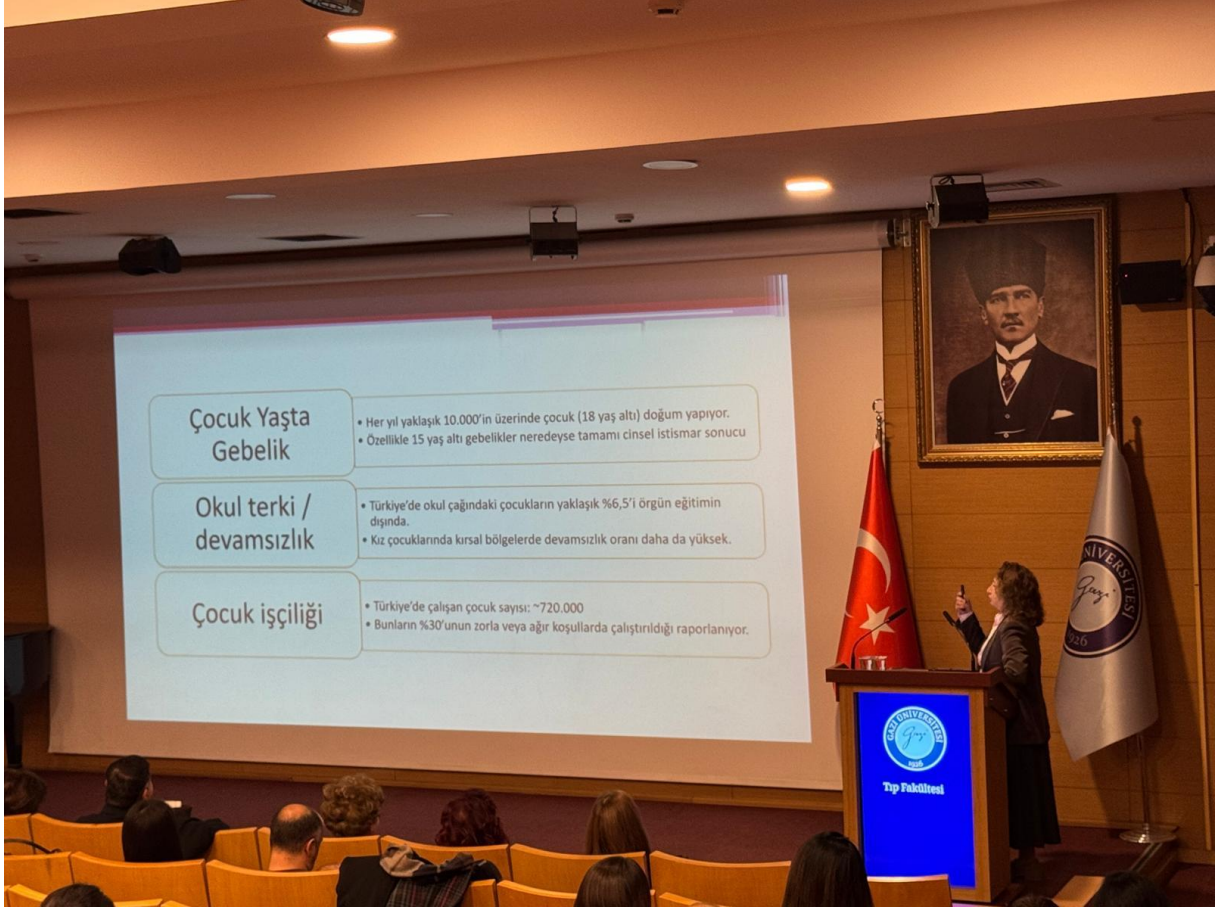
Etkinliğe yaklaşık 450 kişi katılım sağlamış olup, katılımcı profili aşağıdaki unsurlardan oluşmuştur:

- Gazi Üniversitesi Tıp Fakültesi öğrencileri (dönem 1–6 geniş katılım),
- Üniversitemiz pediatri anabilim dalına bağlı uzmanlar, yan dal uzmanları ve öğretim üyeleri,
- Aile ve Sosyal Hizmetler Bakanlığı temsilcileri,
- Çocuk hakları ve aile hizmetleri alanında çalışan çeşitli sivil toplum kuruluşlarının temsilcileri.

Panelde çocuk ihmal ve istismarının etik, hukuki, tıbbi ve iletişimsel boyutları multidisipliner bir bakış açısıyla ele alınmış; Türkiye'de ve uluslararası alanda uygulanan koruyucu politikalar, erken tanı ve müdahale süreçleri ile sağlık profesyonellerinin sorumlulukları kapsamlı biçimde değerlendirilmiştir.

Etkinlik sonunda yapılan geri bildirimlerde, öğrenciler ve katılımcılar tarafından panelin hem içerik kalitesi hem de toplumsal katkısı açısından son derece verimli ve ufuk açıcı bulunduğu ifade edilmiştir. Yoğun katılım, üniversitemizin bu alandaki akademik ve toplumsal sorumluluğunun toplum nezdinde geniş bir karşılık bulduğunu göstermektedir.













### Sempozyum katılımı:

Cumhurbaşkanlığı Kültür ve Sanat Politikaları Kurulu ve Aile ve Sosyal Hizmetler Bakanlığı işbirliğiyle 19-20 Kasım'da düzenlenen "Aile ve Kültür-Sanat Sempozyumu katılımı gerçekleştirildi.





### **Eylem planı katılımı:**

Ankara Valiliği Aile ve Sosyal Hizmetler İl Müdürlüğü tarafından 4 aralık 2025 tarihinde düzenlenen 'Ailenin Korunması Ve Güçlendirilmesi Vizyon Belgesi ve Eylem Planı katılımı görevlendirme ile sağlandı.

Evrak Tarih ve Sayısı: 02.12.2025-E.1399186



T.C.  
GAZİ ÜNİVERSİTESİ REKTÖRLÜĞÜ  
Personel Daire Başkanlığı



Sayı : E-73050022-903.07-1399186  
Konu : Prof. Dr. Nesrin ÇOBANOĞLU  
ve Dr. Öğr. Üyesi Duygu  
DAYANIR

02.12.2025

**DAĞITIM YERLERİNE**

- İlgi : a) Ankara Valiliğinin (Aile ve Sosyal Hizmetler İl Müdürlüğü) 21.11.2025 tarihli ve E-11276684-500-18748314 sayılı yazısı.  
b) Üniversitemiz Kadın ve Aile Çalışmaları Uygulama ve Araştırma Merkezi Müdürlüğü'nün 01.12.2025 tarihli ve E-60043179-903.07- 1394469 sayılı yazısı.

Üniversitemiz Kadın ve Aile Çalışmaları Uygulama ve Araştırma Merkezi Müdürü Prof. Dr. Nesrin ÇOBANOĞLU ve Tıp Fakültesi Dr. Öğr. Üyesi Duygu DAYANIR'ın Ankara Valiliği Aile ve Sosyal Hizmetler İl Müdürlüğü tarafından 04 Aralık 2025 tarihinde saat 16:00'da düzenlenecek olan "Ailenin Korunması ve Güçlendirilmesi Vizyon Belgesi ve Eylem Planı" toplantısına katılmak üzere 2547 sayılı Kanun'un 39. maddesinin birinci fıkrası uyarınca belirtilen tarihte Ankara'da görevlendirilmeleri Rektörlüğümüzce uygun görülmüş olup iletişim bilgileri aşağıda belirtilmiştir.

Bilgilerini ve gereğini arz/rica ederim.

**Adı-Soyadı:** Prof. Dr. Nesrin ÇOBANOĞLU - **Cep No:** 0505 240 79 89  
**Adı-Soyadı:** Dr. Öğr. Üyesi Duygu DAYANIR- **Cep No:**0533 510 28 22

**Prof. Dr. Necdet HAYTA**  
Rektör V.

**Çalıştay katılımı:**

Rektörlüğümüz tarafından, 24 Aralık 2025 tarihinde düzenlenen 4. UYGAR çalıştay katılımı sağlandı.

**Web sitesi ve e-mail adresi temini:**

GÜKÇAM tarafından kullanılmak üzere web sitesi (gukcam.gazi.edu.tr) ve e-mail adresi (gukcam@gazi.edu.tr) başvuruları üniversitemiz bilgi işlem daire başkanlığına sunulmuş olup, belirtilen başvurunun kabulü ile temin edilmiştir.

**IV- KURUMSAL KABİLİYET ve KAPASİTENİN DEĞERLENDİRİLMESİ**

**A- Üstünlükler**

- Kadın ve aile çalışmalarının farklı anabilim dalları ile ilişkili olan ve toplumsal değerleri gözeterek titizlikle çalışılması gereken bilimsel bir başlık olarak ön plana çıkması
- GÜKÇAM yönetim kurulu ve danışma kurulu üyelerinin multidisipliner bir bakış açısı

sağlayabilmesi ve çalışmaların başlatılmasında, ilerlemesinde geniş bir yelpazede katkı sağlayabilmesi.

- Gazi Üniversitesi köklü bir araştırma bünyesinde geniş akademik ve teknik kapasiteye erişim imkânı.
- Gazi Üniversitesi bünyesinde kadın ve aile çalışmaları konusunda çalışma yürütebilecek nitelikli akademisyen ve öğrenci potansiyelinin bulunması.
- Disiplinlerarası çalışmalara uygun bir yapı içinde, farklı mühendislik ve bilim dallarıyla entegre projelerin yürütülebilmesi.

### **B- Zayıflıklar**

- GÜKÇAM toplantı ve çalışmalarının yürütülebileceği fiziki ortam ve teknik donanımın bulunmayışı.
- GÜKÇAM kuruluşunun yeni olması sebebi ile (merkezimizin yönetim ve danışma kurulu üyeleri 25.11.2025 tarihinde atanmıştır) 2025 yılı çalışmaları için kısıtlı süre bulunması.
- GÜKÇAM bünyesinde henüz yüksek lisans ve doktora programlarının olmaması.
- GÜKÇAM bünyesinde henüz aile danışmanlığı programının olmaması.

### **V- ÖNERİ VE TEDBİRLER**

Gazi Üniversitesi Kadın ve Aile Araştırma ve Uygulama Merkezi (GÜKÇAM) bünyesinde faaliyetlerin güçlendirilmesine destek olabilecek öneriler ve tedbirler özetlenmiştir:

- Araştırmaların daha etkin yürütülebilmesi için fiziksel mekân ve donanım eksiklikleri giderilmelidir.
- Ulusal ve/veya uluslararası işbirlikleri sağlanmalıdır
- Ulusal ve/veya uluslararası çalışmalar başlatılmalı ve/veya ortaklıklar sağlanmalıdır
- Lisansüstü Eğitim Programlarının açılması gerçekleştirilmelidir
- Merkezin faaliyetlerini sürdürebilmesi ve uluslararası düzeyde rekabetçi projeler geliştirebilmesi için kamu-özel sektör iş birlikleri güçlendirilmelidir.
- Avrupa Birliği projeleri, TÜBİTAK destekleri ve diğer uluslararası fonlarla merkezin araştırma kapasitesi artırılmalı, uluslararası akademik ağlarla iş birlikleri güçlendirilmelidir.